



KATHOLIEKE
UNIVERSITEIT
LEUVEN

Secretariaatspersoneel

Algemeen overzicht (Loonwijzer, ontlading 4)

HIVA :Fernando Pauwels & Tom Vandenbrande

Loonwijzer: Franci Larondelle

13/12/05



Hoger instituut
voor de arbeid

SECRETARIAATSPERSONEEL

1. Inleiding

In deze bijdrage stellen we een profiel op voor de respondenten die in de Loonwijzer enquête, ontlading 4, aangeven dat ze enige vorm van secretariaatswerk verrichten.

Het beroep 'secretariaatspersoneel' is een zogenaamd samengesteld beroep. We hebben alle beroepen die in elkaars verlengde liggen, samengevoegd tot een samengestelde variabele. Deze variabele omvat onder meer de volgende beroepen:

- notarisklerk
- secretaresse
- mangement assistant
- afdelingssecretaresse
- juridisch secretaresse
- persoonlijk assistant
- secretariaatsmedewerker
- medisch secretaresse
- bedrijfssecretaresse

In totaal geven 217 (2,2%) van de in totaal 9848 respondenten aan dat ze secretariaatswerk verrichten. Bij de verwerking van de gegevens plaatsen we de percentages van de secretariaatswerkers tegenover de percentages van al de respondenten in de Loonwijzer bevraging. Deze groep vormt als het ware de referentiegroep om de resultaten van het secretariaatspersoneel mee te kaderen.

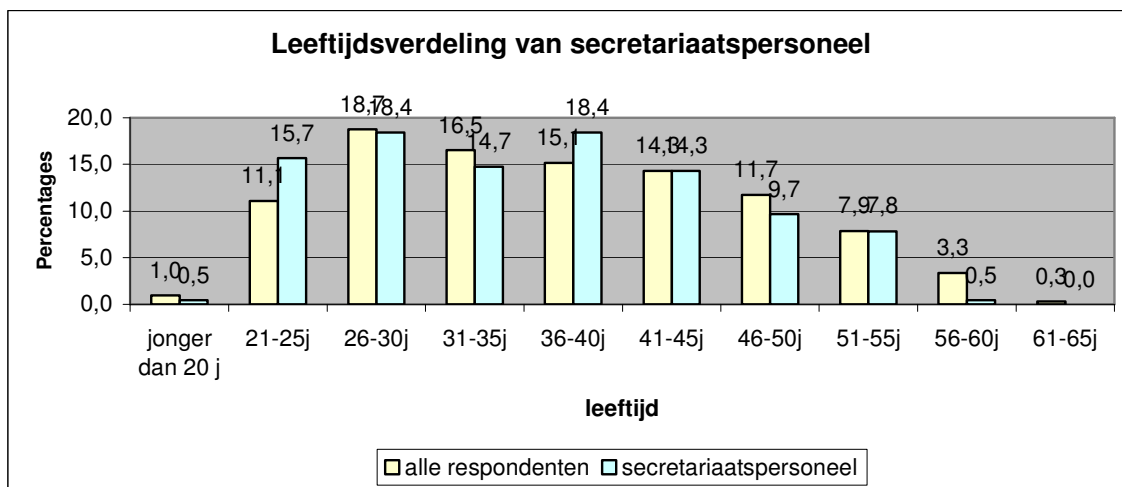
We wensen er ook nog op te wijzen dat het databestand nog ongewogen is. Dat betekent dat bepaalde groepen mogelijk nog onder- of oververtegenwoordigd zijn in het referentiebestand.

In deze bijdrage kijken we ten eerste naar het demografische profiel van het secretariaatspersoneel. We overlopen een aantal kenmerken. Vervolgens belichten we kort de organisatie waarin zij actief zijn. Hierbij proberen we een globaal beeld op te bouwen van het type organisatie waarin zij werken. In een volgend deel stappen we de organisatie binnen en nemen we een kijkje op hun werkplek. We kijken nu niet langer naar de organisatie in zijn geheel maar wel naar de aard van de job die ze verrichten. Ook werpen we een blik op de omgeving waarbinnen ze werkzaam zijn. Vervolgens focuessen we op het huidige loon en de toekomstverwachtingen. We gaan ook nog na hoe het zit met stress op het werk. Tenslotte onderzoeken we ook hoe zij de combinatie tussen arbeid en het gezinsleven ervaren.

2. Demografisch profiel

In dit hoofdstuk stellen we een globaal demografisch profiel op van het secretariaatspersoneel in de Loonwijzer data. Is dit werk nog steeds een typisch vrouwelijke beroep? Hoe ziet het met de leeftjidsverdeling? Is deze gelijk verdeeld over jong en oud of vinden we toch een concentratie van secretariaatspersoneel in een specifieke leeftijdsgroep? Wat is het onderwijsniveau van deze secretariaatswerkers?

We beginnen met de vraag of secretariaatswerk nog steeds een vrouwelijk beroep is. Ogenschijnlijk lijkt dit het geval te zijn. Slechts een kleine 3% van het secretariaatspersoneel dat de vragenlijst heeft ingevuld, is van het mannelijke geslacht.

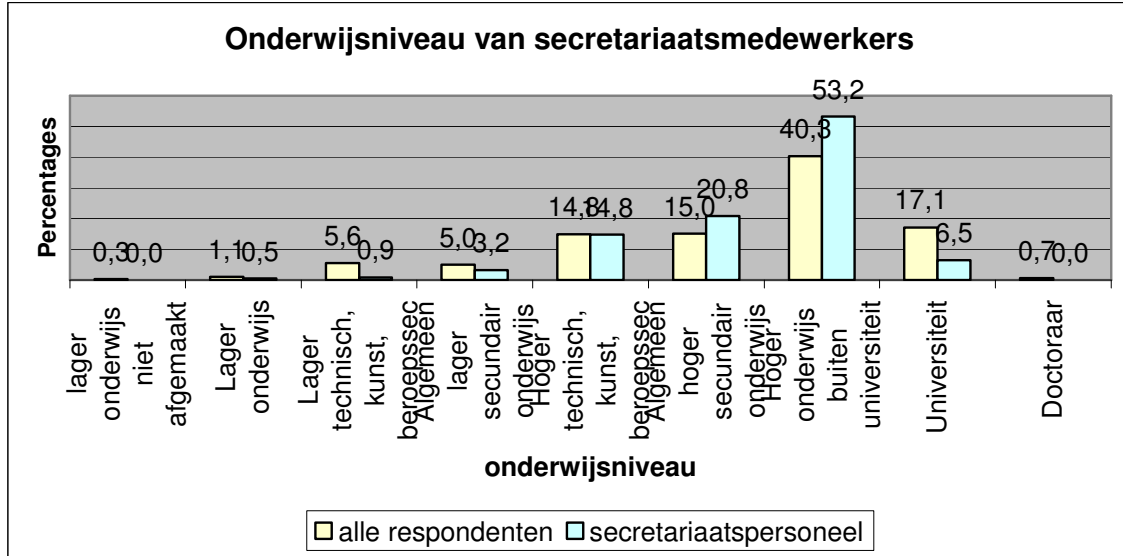


* n secretariaatspersoneel=217

Bron: Loonwijzer data, ontlading 4

Figuur 1.1 Leeftijdsverdeling van secretariaatspersoneel

De verdeling van de leeftijden is vrij goed normaal verdeeld. Enkel de leeftijdscategorie van de respondenten tussen de 31 en de 35 jaar vertoont een klein dipje, bekeken vanuit de denkbeeldige curve van de normaalverdeling. Wat opvalt is dat de groep van 21-25 jarigen sterk vertegenwoordigd is, in vergelijking tot de referentiegroep. Blijkbaar is er relatief veel instroom van pas afgestuurd in de job van secretariaatspersoneel.



* n secretariaatspersoneel=216

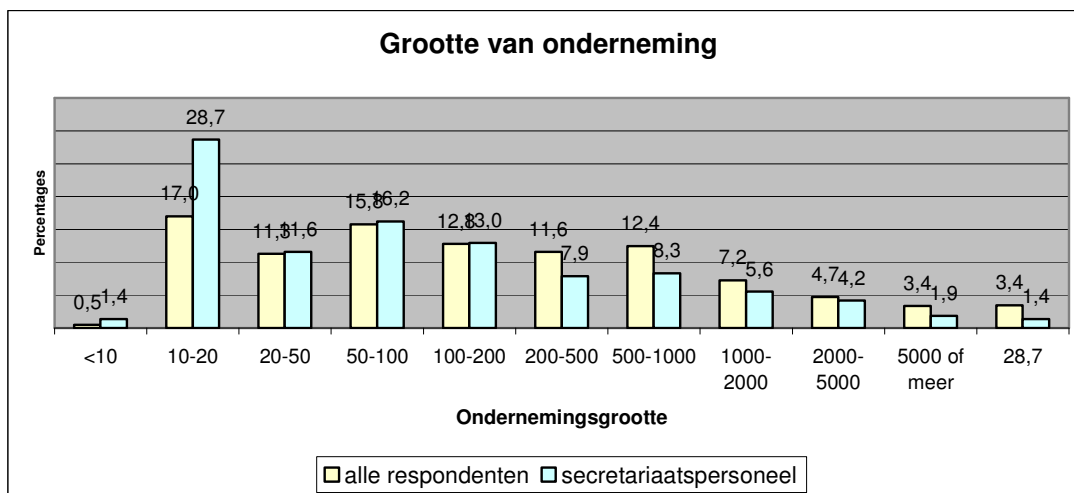
Bron: Loonwijzer data, ontleding 4

Figuur 1.2 Onderwijsniveau van secretariaatspersoneel

Het opleidingsniveau van de secretariaatswerkers ligt over het algemeen vrij hoog. In vergelijking tot de referentiegroep, vinden we relatief weinig secretariaatspersoneel die universitaire studies hebben aangevat. Toch heeft iets meer dan de helft (53,2%) van het secretariaatspersoneel een diploma van het hoger onderwijs buiten de universiteit. Blijkbaar vormen de hogescholen de belangrijkste vijver voor secretariaatspersoneel waaruit de bedrijven vissen.

3. Aard van de onderneming

In dit luik kijken we naar de aard van de ondernemingen waarin de secretariaatswerkers actief zijn. Hoe zit het met de grootte van deze ondernemingen? In welke sector vinden we hen vooral terug? Wat is de subjectieve perceptie rond het gelijke kansenbeleid voor mannen en vrouwen?

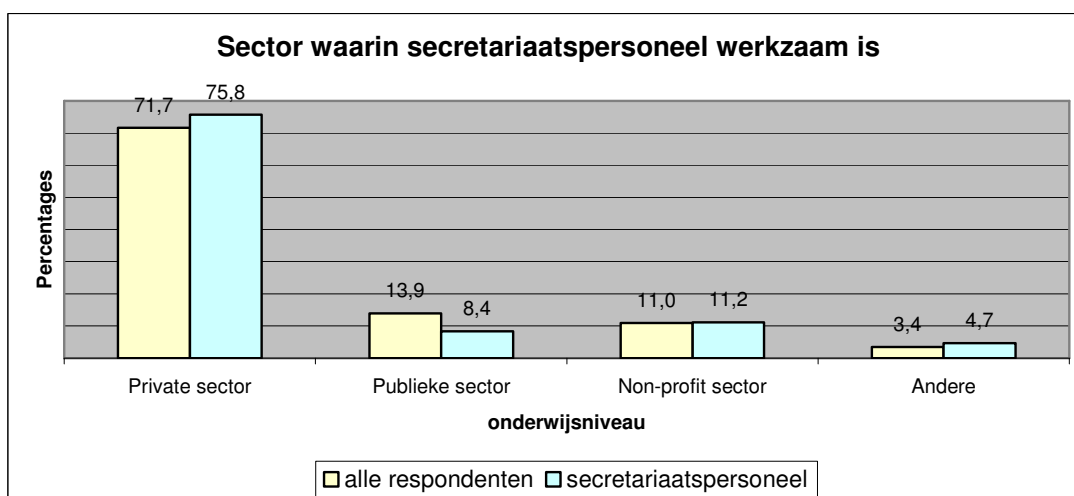


* n secretariaatspersoneel=216

Bron: Loonwijzer data, ontlading 4

Figuur 1.3 Grootte van de onderneming van secretariaatspersoneel

Ongeveer 29% van de respondenten is werkzaam in een kleine onderneming met minder dan 10 werknemers. Dat is opmerkelijk meer als bij de vergelijkingsgroep. Als we een KMO definiëren als een organisatie met gemiddeld 50 werknemers, stellen we vast dat 42% van het secretariaatspersoneel die de vragenlijst hebben ingevuld werkzaam zijn in een KMO. Het zijn dus vooral de kleine en middelgrote ondernemingen waarbij het secretariaatspersoneel terecht komt.



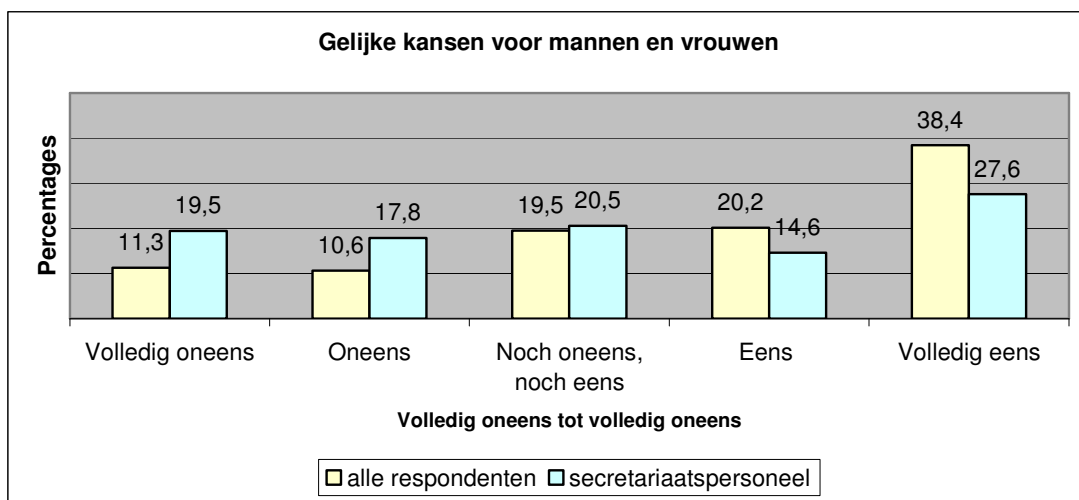
* n secretariaatspersoneel=215

Bron: Loonwijzer data, ontlading 4

Figuur 1.4 Sector waarin secretariaatspersoneel werkzaam is

Ongeveer drie kwart van de respondenten zijn werkzaam in de private sector. We kunnen hieruit afleiden dat het blijkbaar toch vooral medewerkers uit de private sector zijn die de Loonwijzer invullen. Op zich is dat niet verwonderlijk, vermits zij vaak een grotere onderhandelingsruimte hebben om de hoogte van het loon te bepalen. Vaak zijn zij minder gebonden aan baremieke stelsels dan werknemers uit de publieke of non-profit sector.

Op de vraag of mannen en vrouwen gelijke kansen hebben binnen de organisatie, wordt er verdeeld geantwoord.



* n secretariaatspersoneel=185

Bron: Loonwijzer data, ontlading 4

Figuur 1.5 Gelijke kansen voor mannen en vrouwen op de werkplek

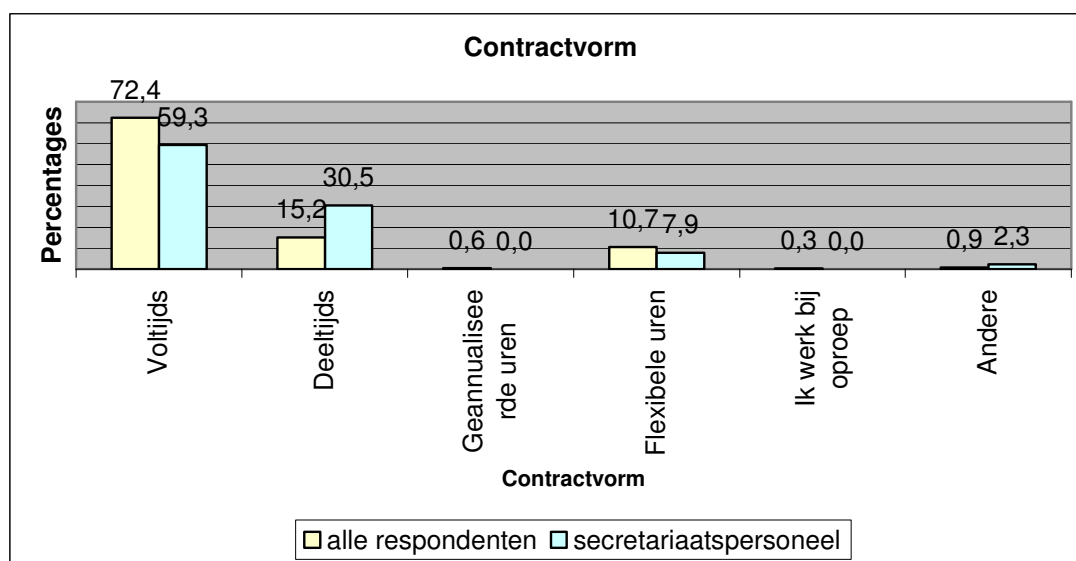
Ongeveer 42% is het daarmee volledig eens of eens en 37% is het ermee volledig oneens of oneens. De meningen zijn met andere woorden verdeeld over dit item. Toch valt op dat het secretariaatspersoneel minder gelooft in gelijke kansen binnen de organisatie dan de referentiegroep.

4. Aard van de job

In het vorige luik hebben we de onderneming als geheel onder de loupe genomen. De onderneming vormt de omgeving waarbinnen het secretariaatspersoneel zijn of haar job uitvoert. In dit luik kijken we naar de job zelf. Wat is het statuut waaronder de respondenten werkzaam zijn? Onder welk type contract zijn ze

tewerkgesteld? Zijn ze voltijds of deeltijds tewerkgesteld? Hoe zit het met de verdeling mannen en vrouwen in de ganse organisatie? Hoe zit het met hun carrièremogelijkheden? Zijn ze tevreden over de job die ze nu uitvoeren? Hoe zit het met het opleidingsaanbod?

Bijna alle secretariaatspersoneel (94%) heeft, niet verwonderlijk, een bediendencontract. De andere 6% is tewerkgesteld als contractueel of maakt zelfs deel uit van het kader. Ongeveer 91,2% heeft een contract van onbepaalde duur. We kijken ook even naar het voltijdse of deeltijdse karakter van dit contract.



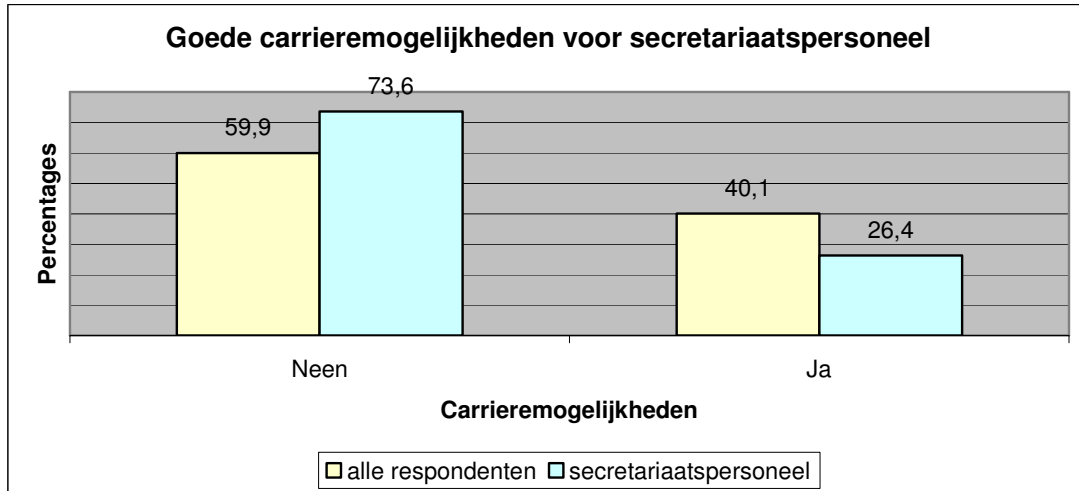
* n secretariaatspersoneel=177

Bron: Loonwijzer data, ontlading 4

Figuur 1.6 Contractvorm

Ongeveer 59% van de secretariaatsmedewerkers werkt voltijds. Bijna 31% daarentegen geeft aan deeltijds te werken. Dit is een vrij hoog percentage. In vergelijking met de referentiegroep werkt procentueel gezien dubbel zoveel secretariaatspersoneel deeltijds.

Als we kijken naar de vraag of de respondenten tevreden zijn met hun carrièremogelijkheden, doen we een opmerkelijke vaststelling.

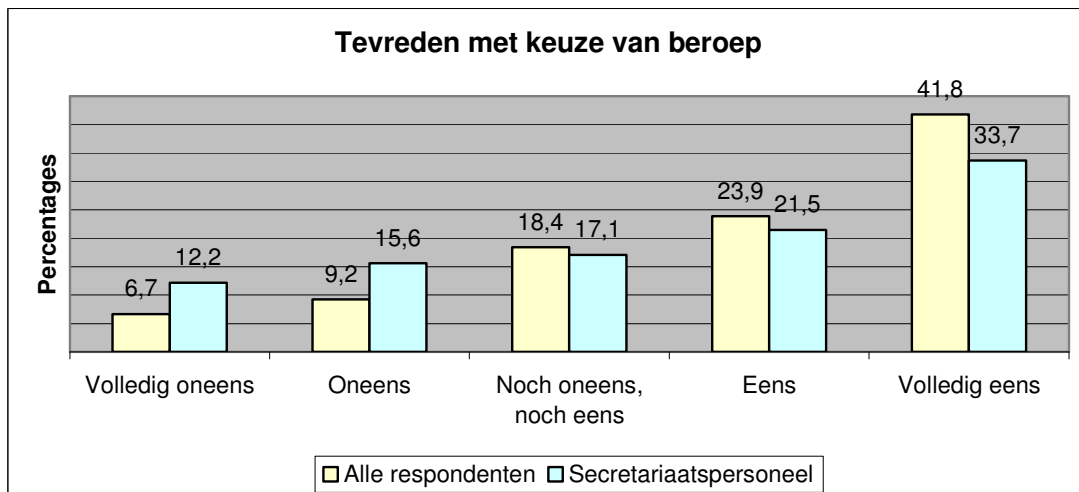


* n secretariaatspersoneel=182

Bron: Loonwijzer data, ontlading 4

Figuur 1.7 Goede carrièremogelijkheden voor secretariaatswerkers

Ongeveer 73,6% van het secretariaatspersoneel geeft aan dat hun carrièremogelijkheden niet goed zijn. Dit is een belangrijke vaststelling. Blijkbaar zijn de doorgroeimogelijkheden voor de respondenten erg beperkt. Doorgroeien in een job als secretaresse lijkt in de perceptie van de overgrote meerderheid niet vanzelfsprekend te zijn. Toch blijkt uit de volgende figuur dat meer dan de helft van het secretariaatspersoneel gelukkig is met de keuze van zijn of haar beroep.



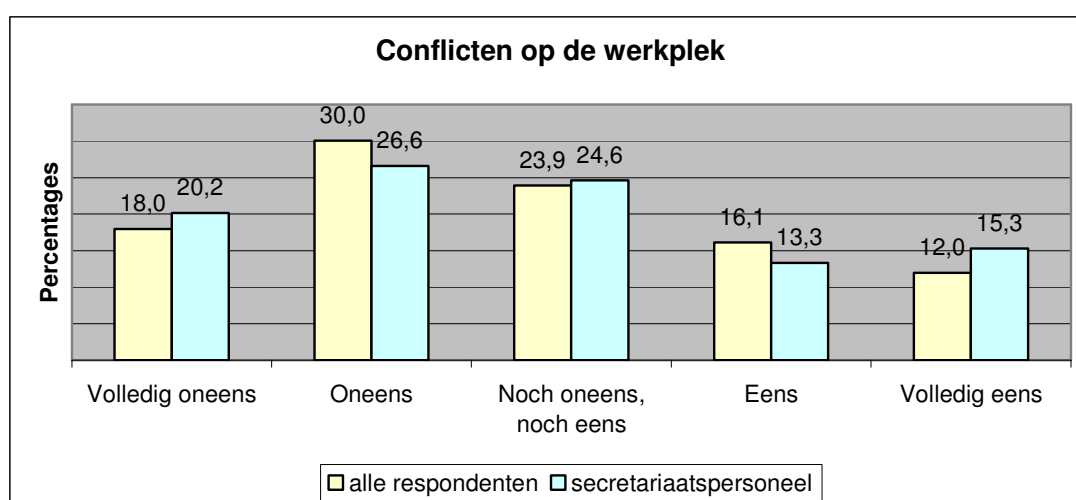
* n secretariaatspersoneel=205

Bron: Loonwijzer data, ontlading 4

Figuur 1.8 Tevredenheid met keuze van beroep

Iets meer dan de helft van het secretariaatspersoneel is tevreden met de keuze van zijn of haar beroep. Slechts een minderheid van 27,8% is het oneens met deze uitspraak. Het valt wel op dat we procentueel meer mensen terug vinden bij de referentiegroep die uitgesproken tevreden zijn met hun job. Blijkbaar is het secretariaatspersoneel toch iets minder uitgesproken tevreden met de job.

Op de vraag of er op de werkplek regelmatig conflicten plaatsvinden, antwoord het secretariaatspersoneel erg verdeeld.



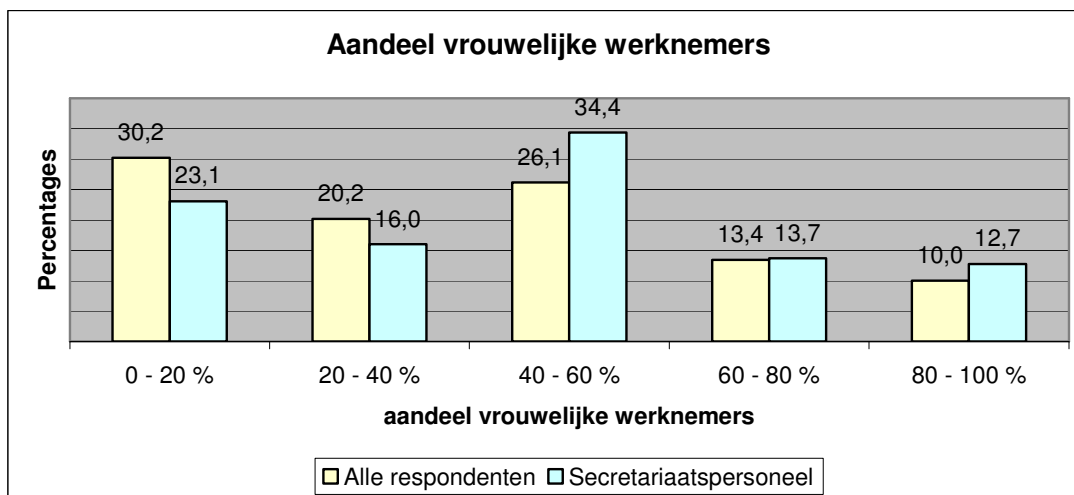
*n secretariaatspersoneel=203

Bron: Loonwijzer data, ontlading 4

Figuur 1.9 Regelmatig conflicten op de werkplek

Iets minder dan de helft van de respondenten is het oneens met deze uitspraak. Toch geeft zo'n 28% van de respondenten aan dat er wel eens een conflict op de werkvloer plaatsvindt.

We hebben reeds kunnen vaststellen dat de overgrote meerderheid van de secretariaatswerkers van het vrouwelijke geslacht zijn. Wij kijken ook eens naar het aantal vrouwelijke werknemers in de ganse organisatie. Ongeveer 34% van de respondenten geeft aan dat tussen de 40% en de 60% van het secretariaatspersoneel van het vrouwelijke geslacht is.



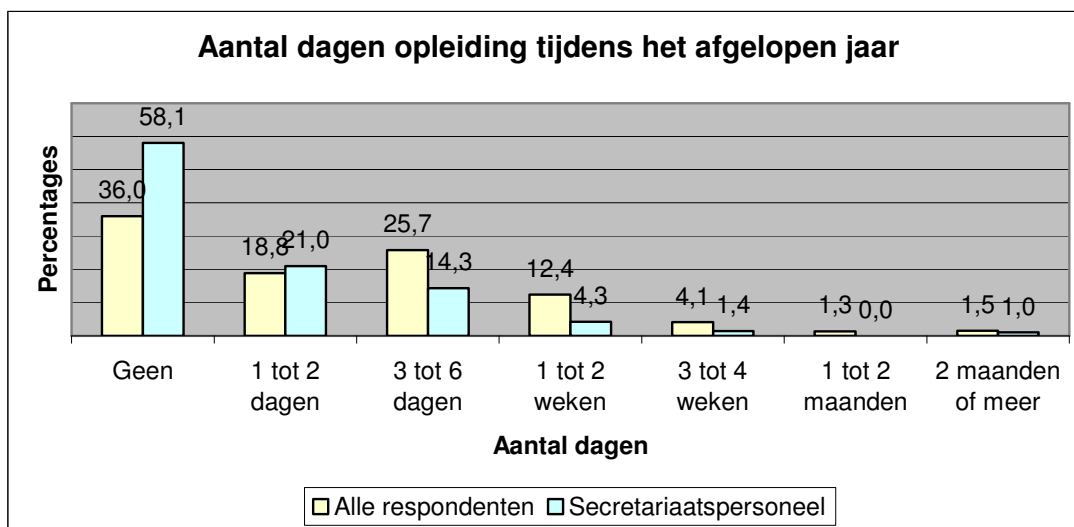
* n secretariaatspersoneel=212

Bron: Loonwijzer data, ontlading 4

Figuur 1.10 Aantal respondentent dat aangeeft hoe groot het aandeel van vrouwelijke werknemers is binnen de organisatie

Bij de vergelijkingsgroep is het hoogste antwoordpercentage 30% van de respondentent die aangeven dat slechts 0-20% van de werknemers vrouwen zijn.

Als we kijken naar de opleiding die de secretariaatsmedewerker tijdens het voorbij jaar heeft gekregen van de werkgever, stellen we vast dat een meerderheid geen opleiding heeft genoten.



* n secretariaatspersoneel=210

Bron: Loonwijzer data, ontlading 4

Figuur 1.11 Aantal dagen opleiding tijdens het jaar

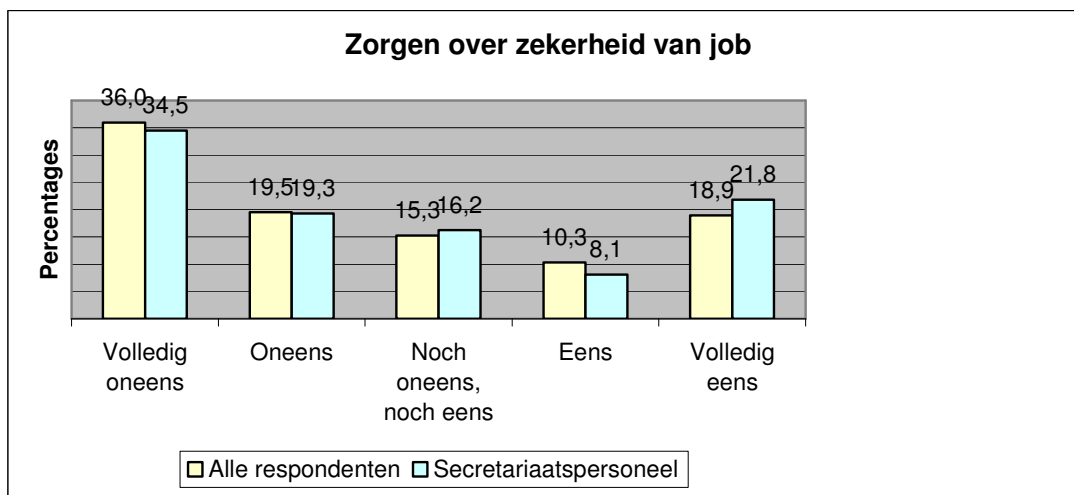
Ongeveer 58,1% van de secretariaatswerkers geeft aan geen opleiding te hebben gevolgd tijdens het voorbije jaar. Dit is opmerkelijk meer als in de referentiegroep waar 'slechts' 36% geen opleiding heeft gekregen. Een kleine 21% van de respondenten heeft één tot twee dagen opleiding genoten. De trend die we zien is duidelijk en te verwachten: naarmate het aantal opleidingsdagen toeneemt, neemt het aantal respondenten dat opleiding heeft gevolgd ongeveer evenredig af.

5. Verloning en toekomstverwachting

In dit hoofdstuk focussen we op de verloning en de toekomstverwachtingen van de secretariaatswerkers. We gaan na wat hun gemiddelde bruto uurloon is. Vervolgens kijken we naar hun jobonzekerheid, die we linken met de veranderingen in het personeelsbestand van het afgelopen jaar. We gaan ook na of de respondenten vinden dat de job interessanter is geworden.

Het gemiddelde bruto uurloon van deze groep ligt op €13,6. Dit is een vrij laag bruto uurloon. We willen er hier wel op wijzen dat dit een ongewogen bruto uurloon is. We hebben dus niet gecorrigeerd voor mogelijke vertekeningen in de groep van respondenten. Als we kijken over de ganse groep respondenten heen, hebben zij een bruto uurloon van €17,2, wat toch een stuk hoger ligt.

We hebben gepeild naar de toekomstverwachtingen van de respondenten. Maken ze zich zorgen over de zekerheid van hun job?



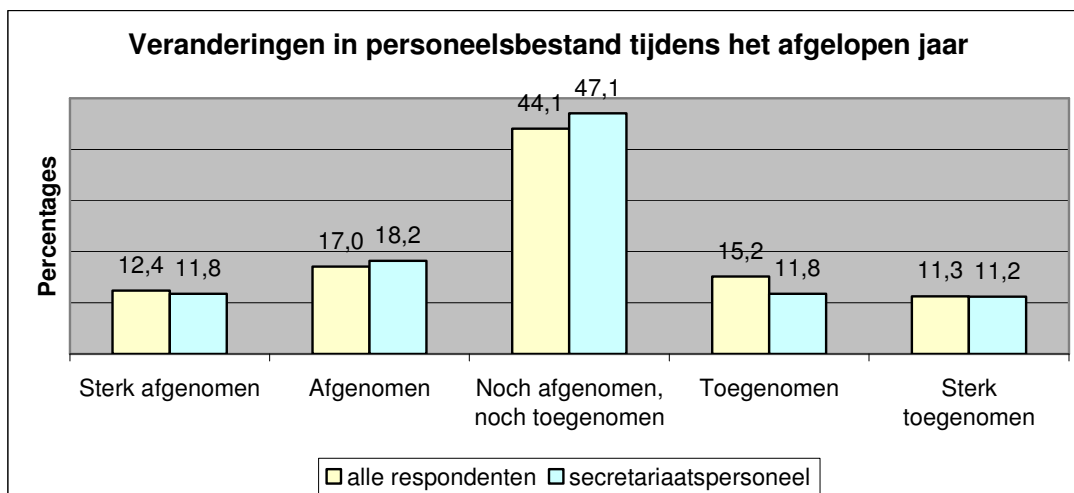
* n secretariatspersoneel=197

Bron: Loonwijzer data, ontlading 4

Figuur 1.12 Zorgen over de zekerheid van de job

Bijna 55% van de respondenten is het oneens met deze uitspraak. Meer dan de helft van de respondenten ligt blijkbaar niet wakker over de zekerheid van hun job. Zo'n 30% van de respondenten blijkt dit wel te doen.

De volgende vraag is gelinkt met de vraag rond jobonzekerheid. De onzekerheid over je eigen job kan toenemen als je merkt dat het niet goed gaat met het bedrijf. Een mogelijke indicator daarvan is de inkrimping van het personeelsbestand. Op de vraag of het personeelsbestand veranderd is, geeft bijna de helft van de respondenten aan dat dit noch toegenomen, noch afgenomen is.



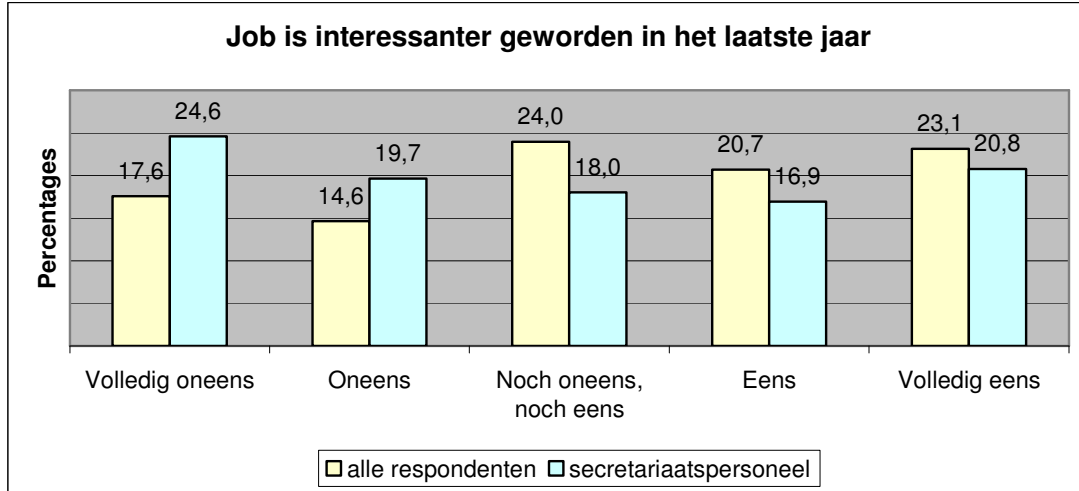
* n secretariaatspersoneel=170

Bron: Loonwijzer data, ontlading 4

Figuur 1.13 Veranderingen in het personeelsbestand tijdens het afgelopen jaar

Bijna de helft van het secretariaatspersoneel geeft aan hierover geen uitgesproken mening te hebben. Gebalanceerde schalen waarbij de middenpositie vaak ingevuld wordt, duiden op een onduidelijke preferentie van de invuller. Dit kan erop wijzen dat het secretariaatspersoneel zich niet goed geplaatst vindt om de veranderingen te beoordelen.

We hebben ook gepeild naar het aantal respondenten dat vindt dat hun job interessanter geworden is tijdens het afgelopen jaar.



* n secretariaatspersoneel=183

Bron: Loonwijzer data, ontlading 4

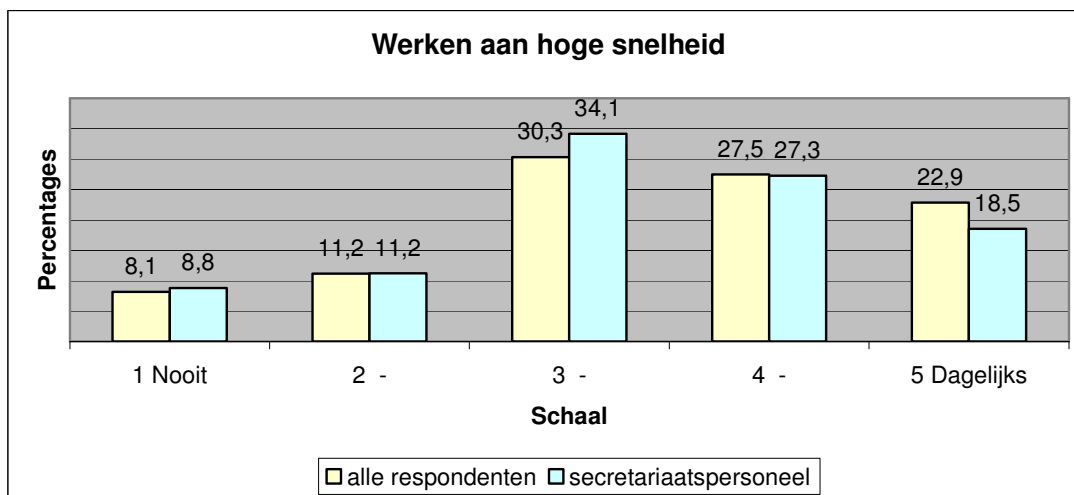
Figuur 1.14 Job interessanter geworden in het laatste jaar

Iets minder dan de helft van de respondenten (44,3%) is niet van mening dat zijn of haar werk in het afgelopen jaar interessanter is geworden. Een goede 37% van de respondenten vindt van wel. Ook over dit item zijn de meningen bij het secretariaatspersoneel verdeeld over alle antwoordmogelijkheden.

7. Stress op het werk

In dit hoofdstuk peilen we naar stress op het werk. We kijken hoe het zit met de werkdruk. We gaan tevens na in hoeverre de respondenten hun job als stresserend ervaren.

In de vragenlijst hebben we gepeild naar de werkdruk. In welke mate vinden de secretariaatswerkers dat ze snel moeten werken? Bij de antwoorden van het secretariaatspersoneel vinden we een normaalverdeling terug.



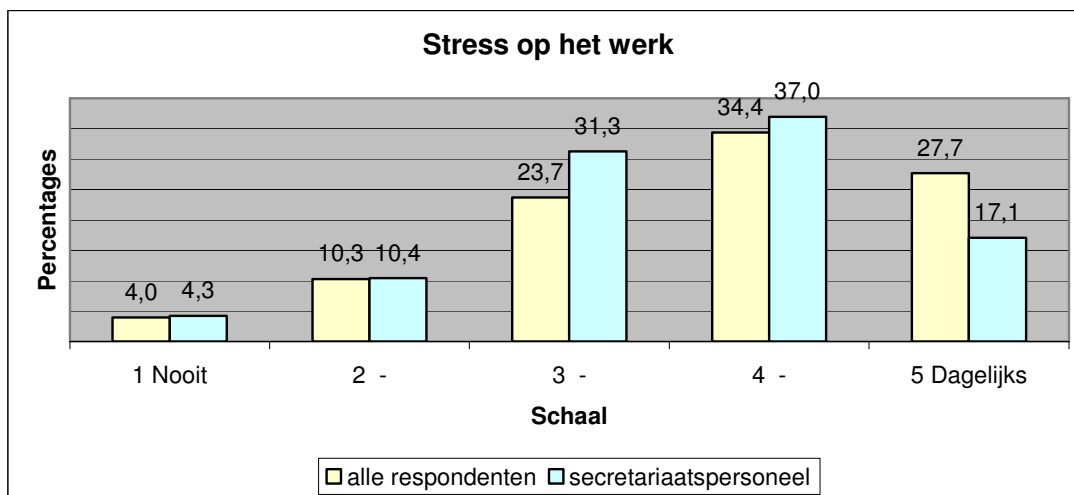
* n secretariaatspersoneel= 205

Bron: Loonwijzer data, ontlading 4

Figuur 1.15 Hoe vaak moet je werken aan hoge snelheid?

Wel geeft 46% van de respondenten een antwoord aan dat rechts van de middencategorie ligt. Dit wil zeggen dat zij vinden dat ze toch vaak aan een hoog tempo moeten werken. Wel geven ze in vergelijking tot de referentiegroep aan dat ze iets minder aan hoge snelheid moeten werken.

In een volgende vraag hebben we nagegaan in welke mate de respondenten hun job als stresserend ervaren.



* n secretariaatspersoneel=211

Bron: Loonwijzer data, ontlading 4

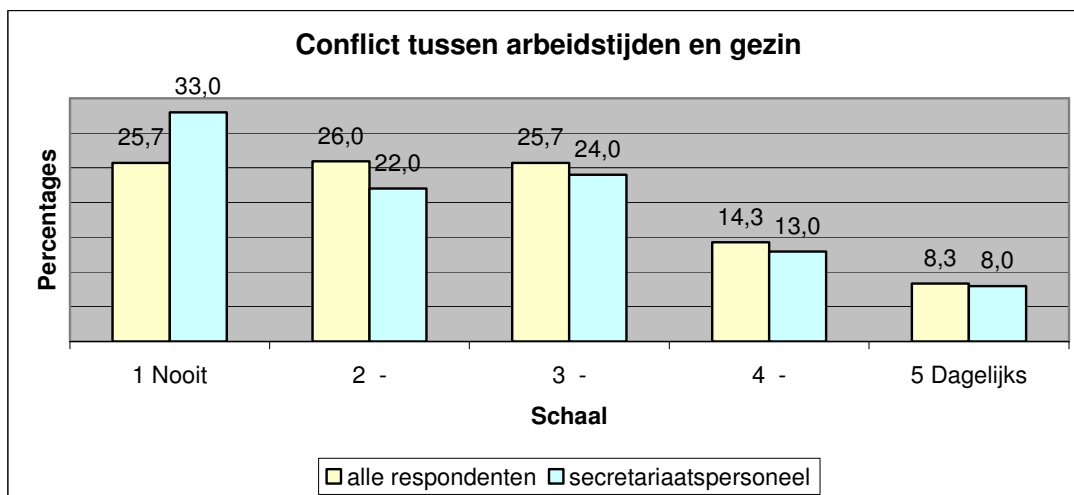
Figuur 1.16 Vind je je job stressvol?

Meer dan de helft van de respondenten (54,1%) van de respondenten kruist op deze vraag antwoordmogelijkheid 4 of 5 aan. Dat wil zeggen dat een meerderheid van de secretariaatswerkers hun job vaak stresserend vindt.

8. Combinatie arbeid en vrije tijd

In dit laatste hoofdstuk gaan we na in hoeverre de respondenten hun werk weten te combineren met hun vrije tijd. In hoeverre conflicteren de arbeidstijden met de familiesituatie? Hoeveel dagen werken de respondenten per week? En percipiëren ze overwerk als normaal of niet?

We hebben de respondenten de vraag voorgelegd in welke mate de arbeidstijden conflicteren met de familiesituatie.



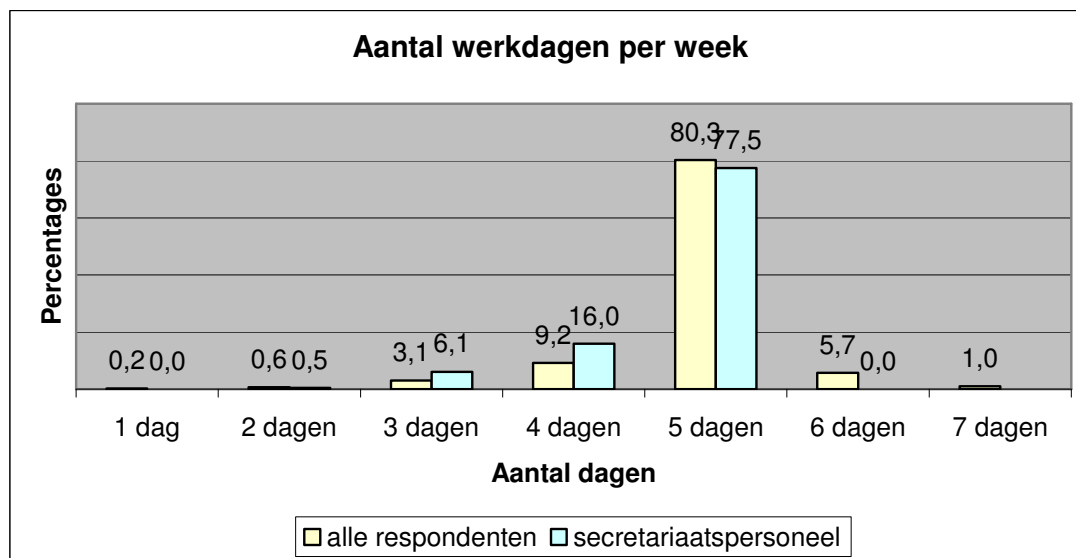
* n secretariaatspersoneel=200

Bron: Loonwijzer data, ontlading 4

Figuur 1.17 Hoe vaak conflicteren de arbeidstijden en het gezinsleven

Ongeveer de helft van de respondenten (55%) geeft aan dat dit nooit of eerder zelfden het geval is. Het valt tevens op dat de percentages voor het secretariaatspersoneel geleidelijk dalen, naarmate je van nooit naar dagelijks gaat. Ogenschijnlijk is er voor het secretariaatspersoneel veel aandacht voor de arbeidstijdregeling.

We hebben hiervoor al gezien dat 59% van de secretariaatswerkers aangeeft voltijds te werken. De rest werkt deeltijds. Voor deze groep zijn we geïnteresseerd in hoeveel dagen zijn werken. Want iemand die halftijds werkt, kan toch vijf dagen per week werken.



* n secretariaatspersoneel=213

Bron: Loonwijzer data, ontlading 4

Figuur 1.18 Aantal werkdagen per week

We stellen vast dat 77% van de respondenten gewoonlijk vijf dagen per week werkt. Dat wil zeggen dat een deel van de deeltijds werkenden toch vijf dagen per week uit werken gaat.

We hebben ook nagegaan in hoeverre de respondenten vinden dat overwerk als normaal wordt gepercipieerd op de werkplek. Op deze vraag zijn de meningen gelijkmatig verdeeld. Ongeveer de helft van de respondenten (51,7%) is van mening dat overwerk als vanzelfsprekend wordt gezien, terwijl dit voor de andere helft niet zo is (48,3%).

9. Conclusie

In deze bijdrage hebben we een aantal karakteristieken van het secretariaatspersoneel toegelicht. Wat het demografisch profiel betreft, zijn de belangrijkste vaststellingen dat het nog steeds een typisch vrouwelijk beroep is, met mensen van alle leeftijden met een betrekkelijk hoge scholingsgraad. We vinden hen voornamelijk terug in KMO's binnen de private sector.

Een aanzienlijk deel van het secretariaatspersoneel blijkt deeltijds te werken. Ook heeft bijna 91,2% een contract van onbepaalde duren. De verwachting om binnen deze groep ook behoorlijk deel tijdelijke werknemers terug te vinden, wordt niet ingelost. Wat hun carrièremogelijkheden betreft, doen we een opmerkelijke vaststelling. Drie op vier van het bevraagde secretariaatspersoneel stelt dat hun carrièremogelijkheden niet goed zijn. Het aantal opleidingsdagen ligt ook bedroevend laag. Er is zeker voor hen nood aan een coherent en doordacht personeelsbeleid binnen de KMO's waar ze werkzaam zijn.

Het gemiddelde bruto uurloon is met €13,6 eerder aan de lage kant. Als we kijken naar de jobonzekerheid van deze groep, blijkt het wel mee te vallen. Meer dan de helft van het secretariaatspersoneel lijkt zich geen zorgen te maken over de toekomst.

Bijna de helft van de groep vindt toch dat ze vaak aan een hoog tempo moeten werken. Meer dan de helft van hen ervaart de job als stresserend. Dat wijst er toch op dat van het secretariaatspersoneel mogelijk iets verwacht wordt, waar ze vaak zelf niet de regelmogelijkheden voor in eigen handen hebben.

Doch niet alles is kommer en kwel voor deze groep. Wat duidelijk naar voren komt uit de bevraging, is dat de combinatie van arbeid en gezin voor secretariaatsmedewerkers doorgaans met weinig moeite wordt gerealiseerd.